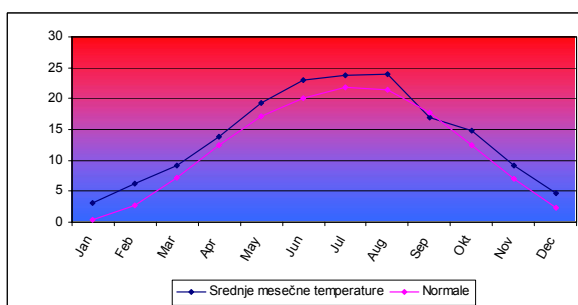


ZNAČAJNI KLIMATSKI DOGAĐAJI NA TERITORIJI SRBIJE U 2008. GODINI

Protekla godina bila je **ekstremno topla** i u većem delu Srbije **sušna**.

Temperature

▪ Tokom prethodne godine prema raspodeli percentila na području većeg dela Srbije srednje godišnje temperature bile su u kategoriji **ekstremno iznad normale**. Jedino su na području Zrenjanina bile u kategoriji **znatno iznad normale**.



Slika 1. Srednje mesečne temperature u Beogradu tokom 2008. godine

▪ U februaru, maju i septembru prevaziđeni su dosadašnji apsolutni mesečni maksimumi temperatura.

Tabela 1. Dosadašnji apsolutno maksimalne temperature (°C) i 5. februara 2008.

	period merenja	Tmax	5. februar 2008.
Zrenjanin	1945-2007.	22.4	22.5
S.Mitrovica	1946-2007.	23.2	23.7
V.Gradište	1945-2007.	21.5	22.2
Loznica	1951-2007.	23.6	25.6
S.Palanka	1948-2007.	23.4	24.4
Valjevo	1946-2007.	24.7	25.4
Zaječar	1946-2007.	23.8	25.1
Požega	1952-2007.	22.7	24.4
Zlatibor	1950-2007.	18.2	19.9
Kragujevac	1945-2007.	23.6	24.2
Niš	1947-2007.	23.2	23.5

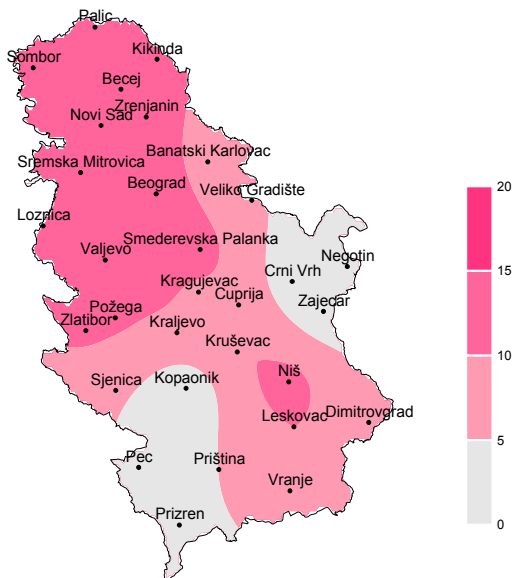
Tabela 2. Dosadašnji apsolutno maksimalne temperature (°C) i 28.maja 2008.

	period merenja	Tmax	28. maj 2008.
Zrenjanin	1945 -2007.	34.9	35.2
S.Mitrovica	1946 -2007.	34.8	34.8
V.Gradište	1945 -2007.	35.3	35.3
Zaječar	1946 -2007.	35.0	35.7
Zlatibor	1950 -2007.	19.7	30.1
Kragujevac	1945 -2007.	34.4	35.4
Kopaonik	1949 -2007.	23.2	23.3
Sjenica	1946 -2007.	28.8	29.4

Tabela 3. Dosadašnji apsolutno maksimalne temperature (°C) i 7. septembra 2008.

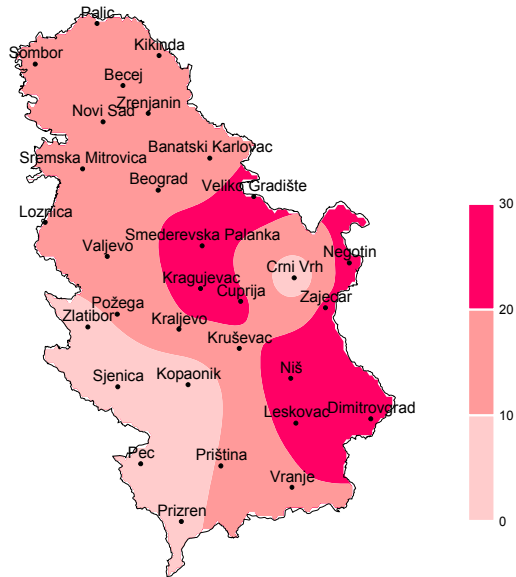
	period merenja	Tmax	7. septembar. 2008.
Kikinda	1948 -2007.	34.2	37.2
Sombor	1949 -2007.	34.6	35.7
Zrenjanin	1945 -2007.	34.8	37.7
Novi Sad	1948 -2007.	34.7	37.4
B.Karlovac	1987 -2007.	35.0	37.4
Loznica	1951 -2007.	35.4	37.6
Zlatibor	1950 -2007.	30.9	32.2
Kopaonik	1949 -2007.	25.3	28.0
Bečej	1945 -2007.	34.6	38.3

- Zabeleženo je šest toplotnih talasa: U periodu od 16. do 22. januara, od 1. do 6. februara, od 19. do 26. februara, od 26.maja do 3.juna, od 20. do 27. juna, kao i od 28. oktobra do 8. novembra.



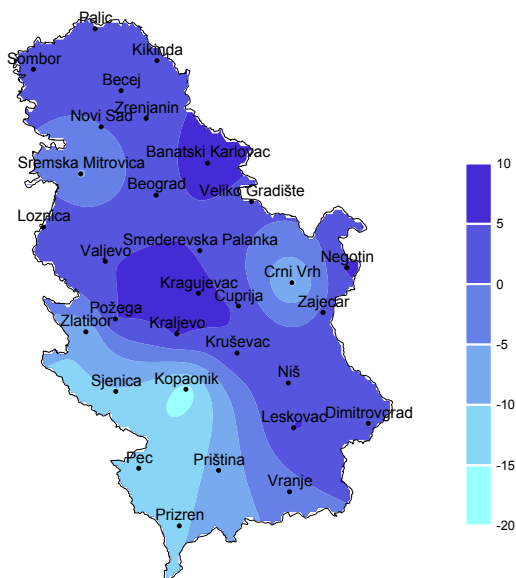
Slika 2. Prostorna raspodela trajanja (broj dana) toplotnog talasa tokom jeseni 2008.

- U avgustu je broj tropskih dana bio dvostruko veći od normalnih vrednosti u celoj Srbiji, a u maju je na Zlatiboru zabeležena pojava tropskog dana prvi put otkako postoje merenja na ovoj lokaciji.



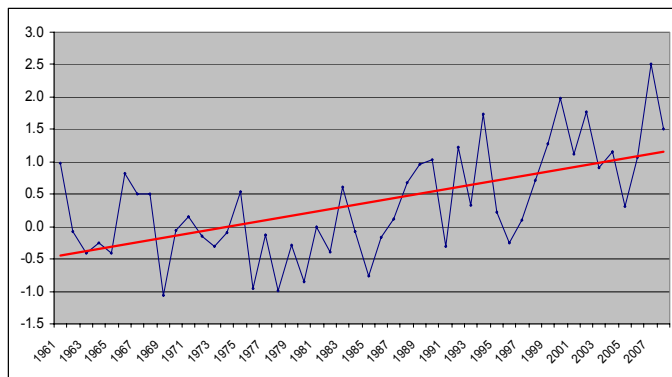
Slika 3. Prostorna raspodela odstupanja broja tropskih dana od normale tokom leta 2008.

- U januaru je zabeležen izuzetno mali broj ledenih dana u odnosu na normalne vrednosti, sa naročito velikim odstupanjem u planinskim krajevima.



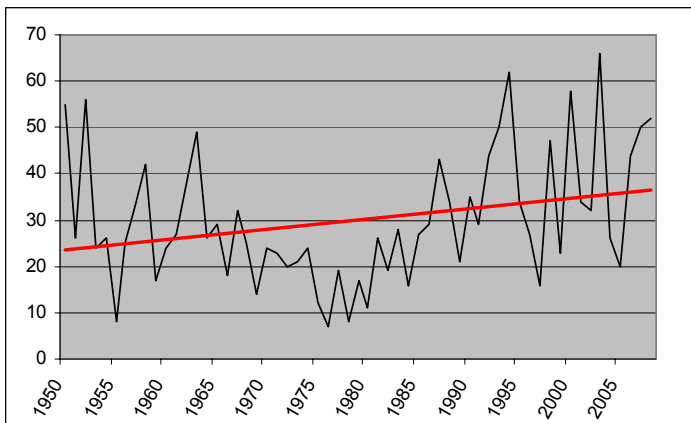
Slika 4. Prostorna raspodela odstupanja broja ledenih dana od normale tokom zime 2007/08.

- U nizovima osmatranja od 1961. do 2008. zapažen je pozitivan trend odstupanja srednjih godišnjih temperatura od normale.

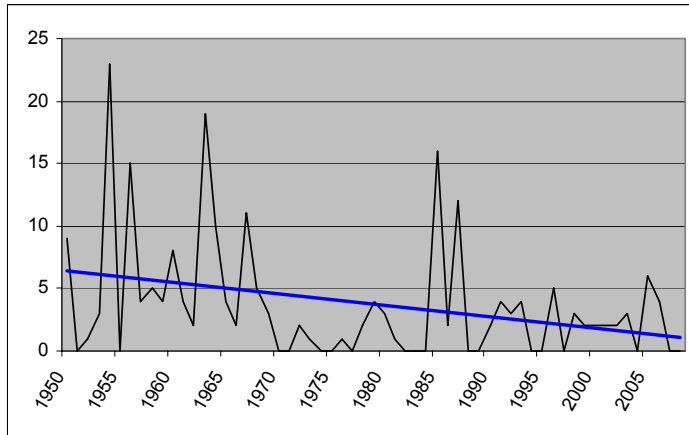


Slika 5. Odstupanja srednjih godišnjih temperatura u periodu 1961-2008. u odnosu na normalu u Negotinu.

- U nizovima osmatranja od 1950. do 2008. zapažen je pozitivan trend godišnjeg broja tropskih dana ($T_{max} \geq 30^{\circ}\text{C}$) i negativan trend broja dana sa jakim mrazom ($T_{min} \leq -10^{\circ}\text{C}$) na području cele Srbije.



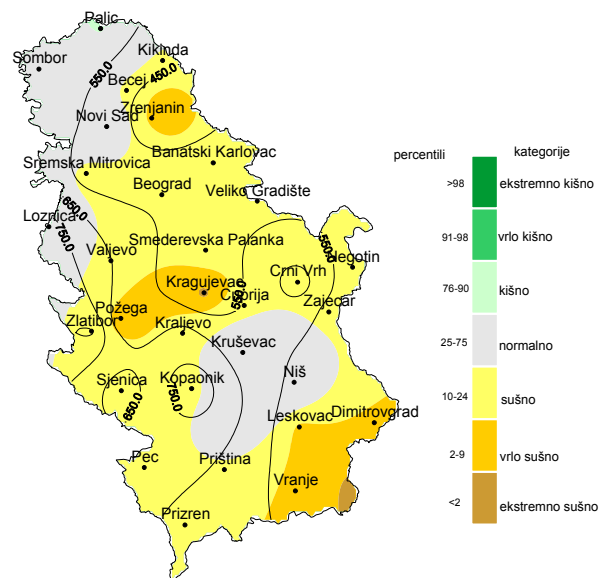
Slika 6. Godišnji broj tropskih dana u Beogradu, u periodu 1950-2008.



Slika 7. Godišnji broj dana sa jakim mrazom u Beogradu, u periodu 1950-2008.

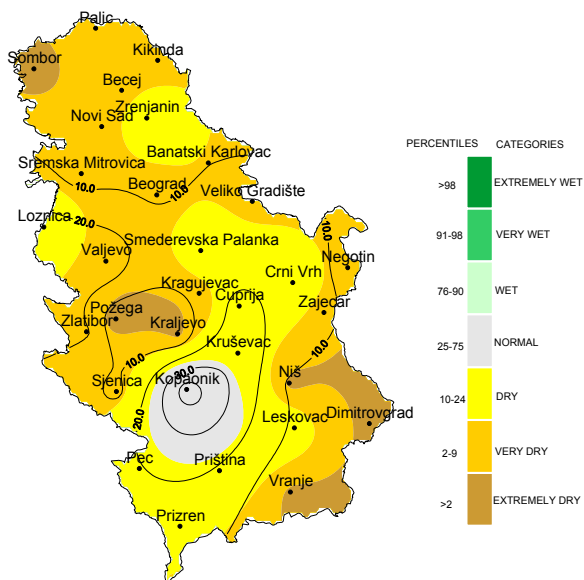
Padavine

- U većem delu Srbije prema raspodeli percentila bilo je sušno i vrlo sušno. Padavine iznad normale zabeležene su jedino na krajnjem severu Srbije.

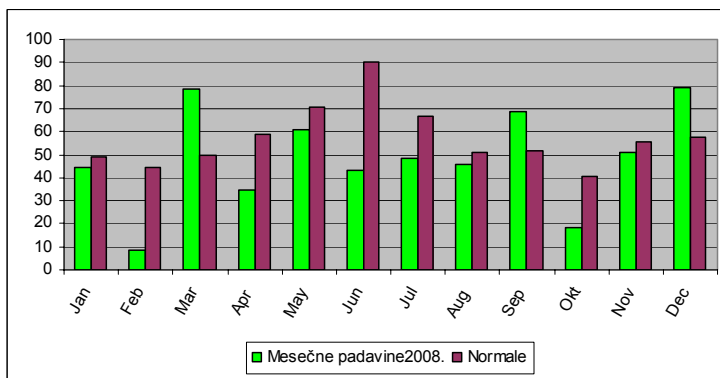


Slika 8. Prostorna raspodela godišnjih suma padavina i kategorije prema pripadajućim percentilima.

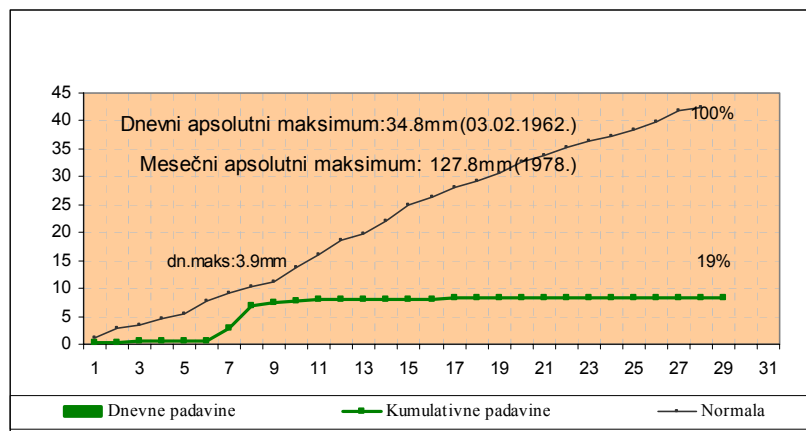
- Izrazita suša zabeležena je u februaru.



Slika 9. Kategorije normalnosti mesečnih suma padavina u februaru 2008.

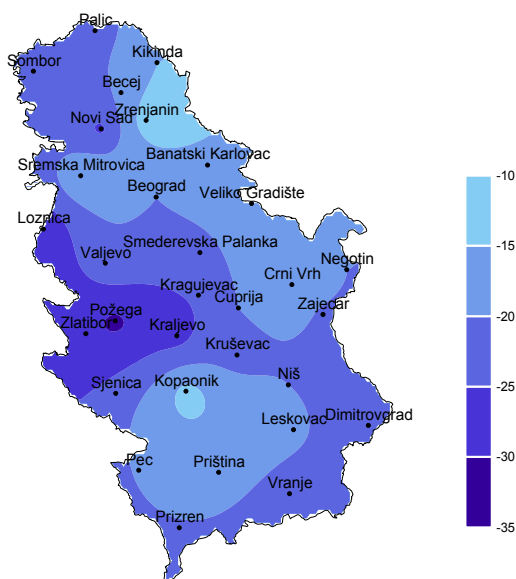


Slika 10. Mesečne količine padavina u Beogradu u 2008. godini i normale.



Slika 11. Dnevne količine padavina u februaru 2008. u Beogradu i normale.

- Zapažen je znatno manji ukupan godišnji broj dana sa padavinama ≥ 0.1 mm u odnosu na normalne vrednosti. Naročito veliko odstupanje (35 dana) zabeleženo je u zapadnim krajevima.
- Godišnji broj dana sa snežnim pokrivačem bio je takođe manji u odnosu na normalu.



Slika 12. Odstupanje broja dana sa snežnim pokrivačem tokom zime 2007/08.

Napomena: Pod pojmom normala podrazumeva se *klimatološka standardna normala*, tj. srednja vrednost klimatskog elementa izračunata za period od 1. januara 1961. do 31. decembra 1990.