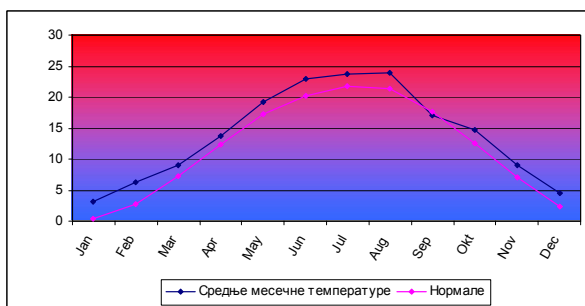


ЗНАЧАЈНИ КЛИМАТСКИ ДОГАЂАЈИ НА ТЕРИТОРИЈИ СРБИЈЕ У 2008. ГОДИНИ

Протекла година била је екстремно топла и у већем делу Србије сушна.

Температуре

▪ Током претходне године према расподели перцентила на подручју већег дела Србије средње годишње температуре биле су у категорији **екстремно изнад нормале**. Једино су на подручју Зрењанина биле у категорији **знатно изнад нормале**.



Слика 1. Средње месечне температуре у Београду током 2008. године

▪ У фебруару, мају и септембру превазиђени су досадашњи апсолутни месечни максимуми температура.

Табела 1. Досадашњи апсолутно максималне температуре (°C) и 5. фебруара 2008. периода мерења

	период мерења	Тмакс.	5. фебруар 2008.
Зрењанин	1945.-2007.	22.4	22.5
С.Митровица	1946.-2007.	23.2	23.7
В.Градиште	1945.-2007.	21.5	22.2
Лозница	1951.-2007.	23.6	25.6
С.Паланка	1948.-2007.	23.4	24.4
Ваљево	1946.-2007.	24.7	25.4
Зајечар	1946.-2007.	23.8	25.1
Пожега	1952.-2007.	22.7	24.4
Златибор	1950.-2007.	18.2	19.9
Крагујевац	1945.-2007.	23.6	24.2
Ниш	1947.-2007.	23.2	23.5

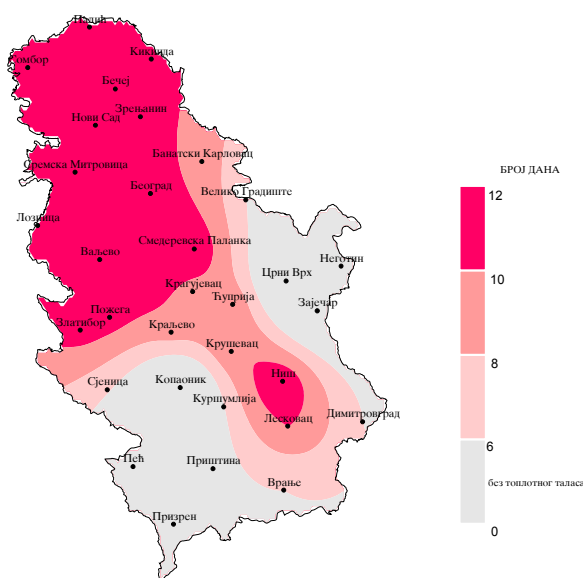
Табела 2. Досадашњи апсолутно максималне температуре (°С) и 28.маја 2008.

	период мерења	Тмакс.	28 мај 2008
Зрењанин	1945. -2007.	34.9	35.2
С.Митровица	1946. -2007.	34.8	34.8
В.Градиште	1945. -2007.	35.3	35.3
Зајечар	1946. -2007.	35.0	35.7
Златибор	1950. -2007.	19.7	30.1
Крагујевац	1945. -2007.	34.4	35.4
Копаоник	1949. -2007.	23.2	23.3
Сјеница	1946. -2007.	28.8	29.4

Табела 3. Досадашњи апсолутно максималне температуре (°С) и 7. септембра 2008.

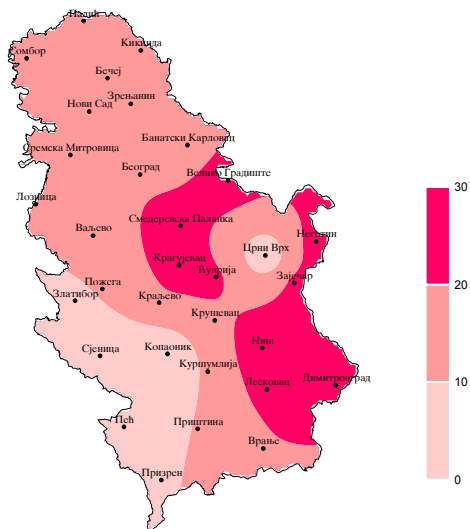
	период мерења	Тмакс	7 септембар 2008
Kikinda	1948. -2007.	34.2	37.2
Sombor	1949. -2007.	34.6	35.7
Zrenjanin	1945. -2007.	34.8	37.7
Novi Sad	1948. -2007.	34.7	37.4
B.Karlovac	1987. -2007.	35.0	37.4
Loznica	1951. -2007.	35.4	37.6
Zlatibor	1950. -2007.	30.9	32.2
Кораоник	1949. -2007.	25.3	28.0
Bečeј	1945. -2007.	34.6	38.3

- Забележено је шест топлотних таласа: У периоду од 16. до 22. јануара, од 1. до 6. фебруара, од 19 до 26 фебруара, од 26.маја до 3.јуна, од 20. до 27. јуна, као и од 28. октобра до 8. новембра



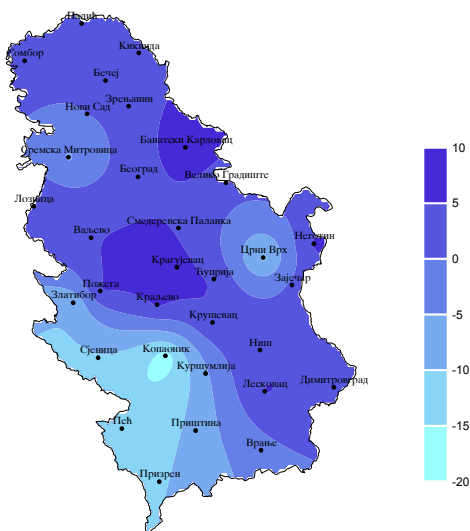
Слика 2.Просторна расподела трајања топлотног таласа током јесени 2008.

- У августу је број тропских дана био двоструко већи од нормалних вредности у целој Србији, а у мају је на Златибору забележена појава тропског дана први пут откако постоје мерења на овој локацији.



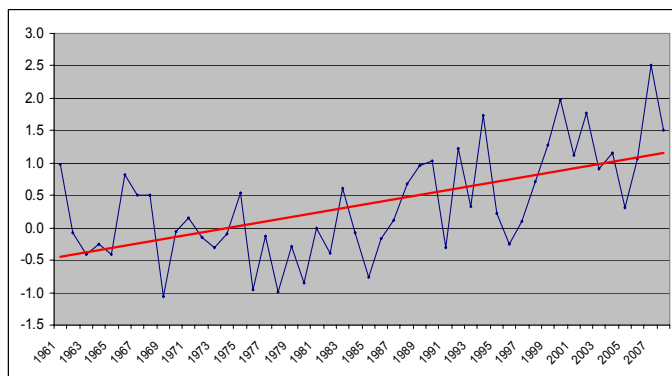
Слика 3. Просторна расподела одступања броја тропских дана од нормале током лета 2008.

- У јануару је забележен изузетно мали број ледених дана у односу на нормалне вредности, са нарочито великим одступањем у планинским крајевима.



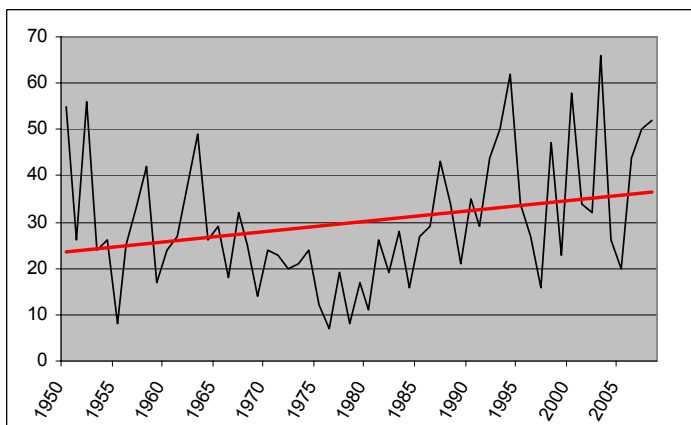
Слика 4. Просторна расподела одступања броја ледених дана од нормале током зиме 2007/08

- У нивовима осматрања од 1961. до 2008. запажен је позитиван тренд одступања средњих годишњих температура од нормале.

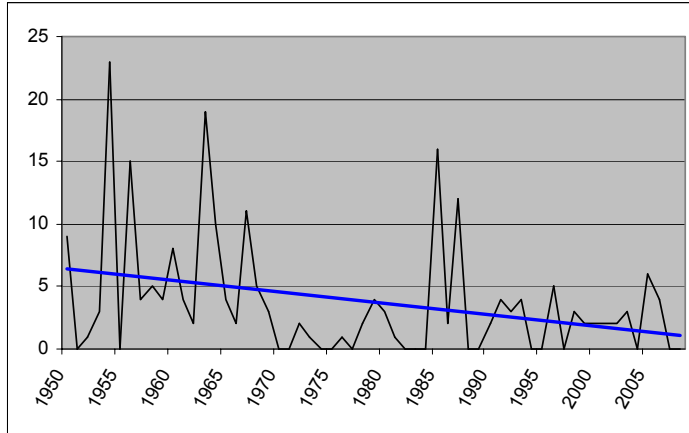


Слика 5. Одступања средњих годишњих температура у периоду 1961.-2008. у односу на нормалу у Неготину

- У нивовима осматрања од 1950. до 2008. запажен је позитиван тренд годишњег броја тропских дана ($T_{\max} \geq 30 \text{ }^\circ\text{C}$) и негативан тренд броја дана са јаким мразом ($T_{\min} \leq -10 \text{ }^\circ\text{C}$) на подручју целе Србије.



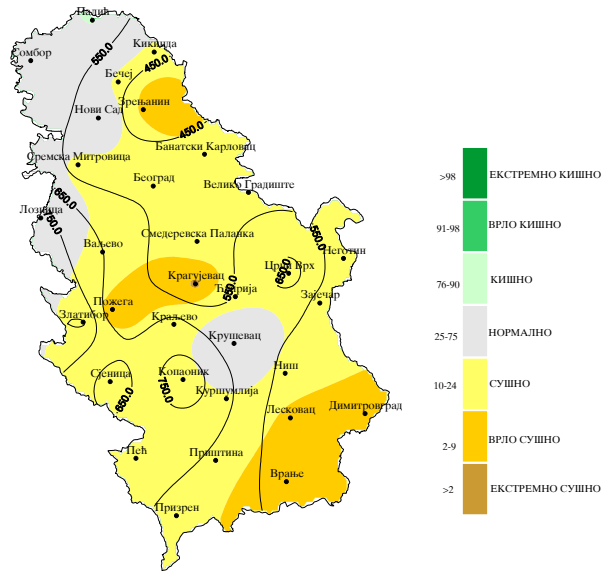
Слика 6. Годишњи број тропских дана у Београду, у периоду 1950.-2008.



Слика 7. Годишњи број дана са јаким мразом у Београду, у периоду 1950.-2008.

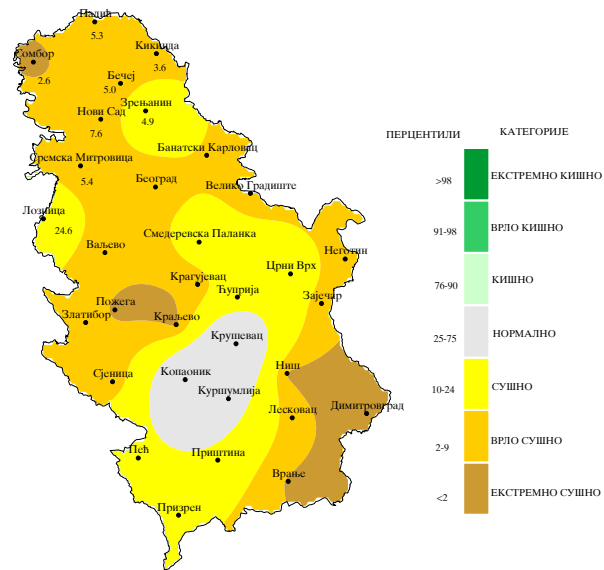
Падавине

- У већем делу Србије према расподели перцентила било је сушно и врло сушно. Падавине изнад нормале забележене су једино на крајњем северу Србије.

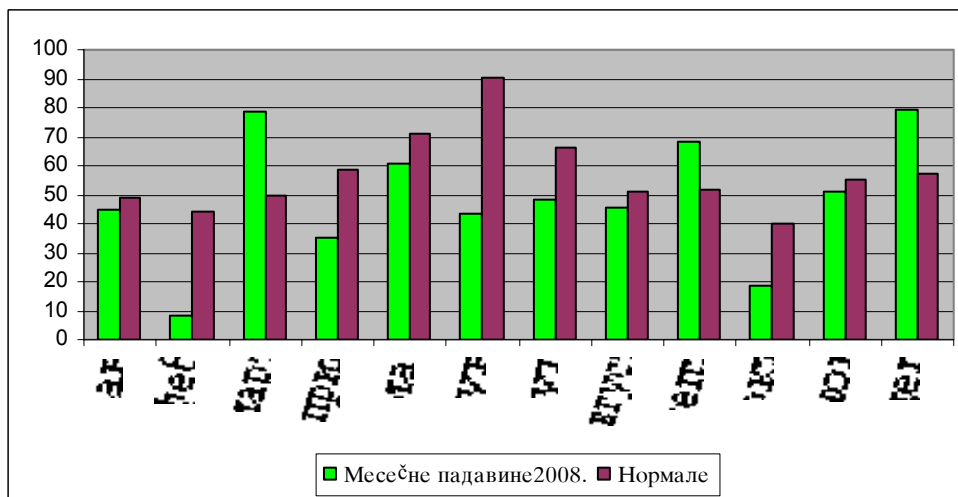


Слика8. Просторна расподела годишњих сума падавина падавина и категорије према припадајућим перцентилима

- Изразита суша забележена је у фебруару.



Слика 9. Категорије нормалности месечних сума падавина у фебруару 2008.

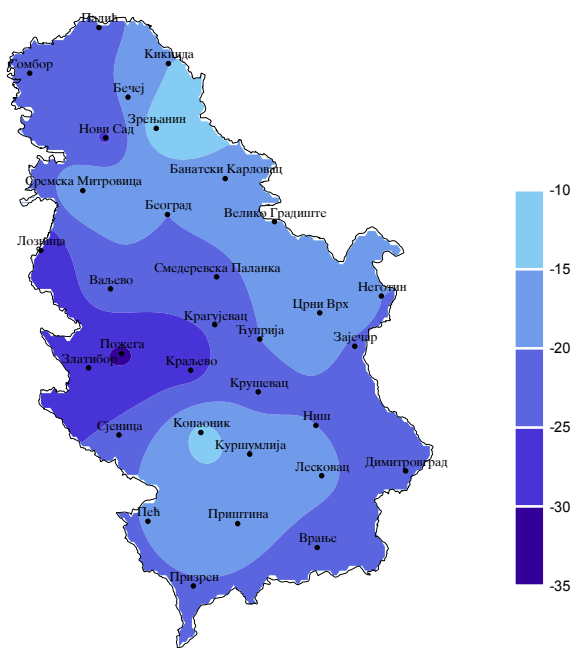


Слика 10. Месечне количине падавина у Београду у 2008. години и нормале



Слика 11. Дневне количине падавина у фебруару 2008. у Београду и нормале

- Запажен је знатно мањи укупан годишњи број дана са падавинама ≥ 0.1 mm у односу на нормалне вредности. Нарочито велико одступање (35 дана) забележено је у западним крајевима.
- Годишњи број дана са снежним покривачем био је такође мањи у односу на нормалу.



Слика 12. Одступање броја дана са снежним покривачем током зиме 2007/08

Напомена: Под појмом *нормала* подразумева се *климатолошка стандардна нормала*, тј. средња вредност климатског елемента израчуната за период од 1. јануара 1961. до 31. децембра 1990.