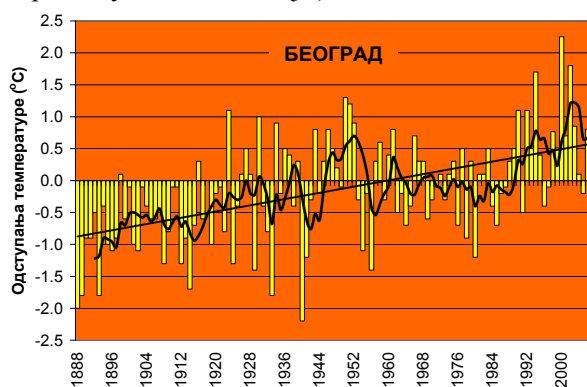




ЗНАЧАЈНИ КЛИМАТСКИ ДОГАЂАЈИ НА ТЕРИТОРИЈИ СРБИЈЕ У 2006. ГОДИНИ

• **Веома топла година, са количинама падавина у границама нормале**

2006. годину карактеришу позитивна одступања средњих годишњих температура ваздуха од нормалних вредности на скоро целој територији Србије (0.2 °C до 1.0 °C). Укупне годишње суме падавина биле су нешто веће од просечних количина, али су остале у опсегу нормалних вредности (према припадајућим перцентилима – статистичка метода која се користи у климатологији).



Слика 1. Одступања средњих годишњих температура у Београду у периоду 1888. до 2006. године. Црна крива линија представља 5-годишњи клизни средњак а права линија је дугогодишњи тренд.

Јануар

- **Негативна одступања температуре од просека, осим на северу Војводине**
- **Снег и снежни покривач на планинама током целог месеца.**

Средње месечне температуре у јануару биле су у већем делу Србије ниже од просечних. Јаче захлађење захватило је целу земљу 23. и трајало до 28. са минималним температурама испод – 10 °C у целој земљи. На Пештерској висоравни, на климатолошкој станици Карајукића Бунари 26. јануара је регистрована изузетно ниска температура од -39.0 °C (апсолутни минимум до сада -39.5 °C измерен је на истој станици 13.01.1985. године). У већем делу замље месечне суме падавина биле су нешто мање од уобичајених, али у границама

нормале. Снег и снежни покривач су се на планинама задржали током целог месеца.

Фебруар

- **Негативна одступања температуре од просека у целој земљи**
- **Падавина је било током целог месеца**

У фебруару су температуре такође биле ниже од просечних, док су количине падавина биле веће од вишегодишњих средњих вредности. Снег је падао током већег дела месеца.

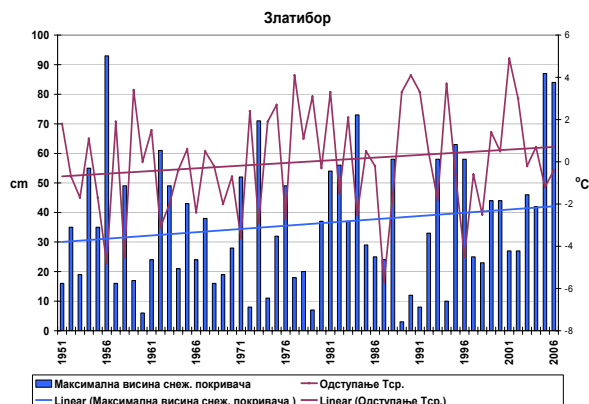
Март

- **И у овом месецу су средње температуре биле углавном ниже од просечних**
- **Изузетно велике количине падавина**

Сличне временске прилике карактерисале су и март месец, само су количине падавина биле изузетно велике, у неким местима два до три пута веће од нормалних. На шест ГМС превазиђене су досадашње вредности апсолутног месечног максимума падавина (Табела 1). Снег се задржао на планинама током целог месеца, а у нижим пределима до 20. марта. Максималне висине снежног покривача у планинским подручјима биле су блиске највећим вредностима које су забележене до сада (слика 2).

Табела 1. Апсолутни месечни максимуми падавина у марту до сада и за 2006. годину

Станица	До сада	Март 2006.
Пожега	111.9 mm	118.6 mm
Златибор	133.4 mm	190.4 mm
Краљево	118.2 mm	128.4 mm
Крагујевац	112.8 mm	116.1 mm
Крушевац	104.3 mm	146.3 mm
Сјеница	113.5 mm	146.1 mm



Слика 2. Одступање средње мартовске температуре од нормале и максимална висина снежног покривача у марту на Златибору, за период 1951 – 2006.

Април

- Средње месечне температуре изнад просечних
- Обилне падавине у Војводини

У априлу је било топло, са одступањима средњих температура од просечних вредности за 0.5 до 1.9 °C. У другој половини месеца у већини места су забележени летњи дани.

Киша је падала често, па су укупне месечне суме биле знатно изнад нормале, а на неким станицама у Војводини регистроване количине падавина биле су екстремно велике. На Палићу је измерено 132.6 mm падавина за цео месец, и тиме је превазиђен апсолутни месечни максимум од 124.3 mm из 1942. године.

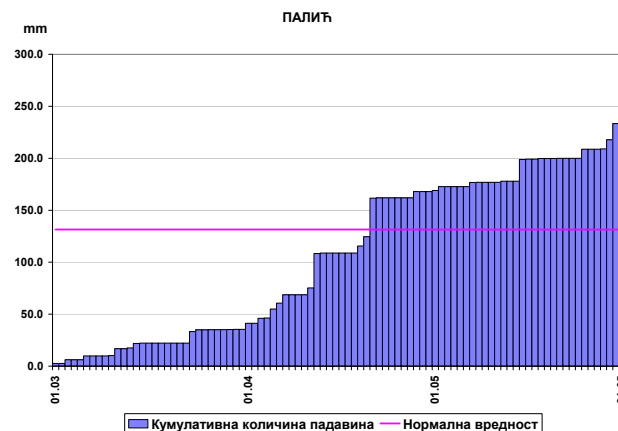
Мај

- Средње месечне температуре уобичајене
- У већини места дупло мање падавина од просечних количина

Током прве половине маја било је изузетно хладно у целој земљи, са појавом мраза на планинама, али и на подручју Ћуприје, Зајечара и Димитровграда. У другој половини месеца било је знатно топлије, са појавом тропских дана у многим местима. У мају су у скоро целој земљи суме падавина биле мање од уобичајених. Само су на Палићу и у Новом Саду регистроване количине падавина биле изнад нормале. На Копаонику је забележена појава

снега, при чему се 7. и 8. маја формирао снежни покривач висине 2 и 3 cm.

Због свега наведеног, пролеће ове године је оцењено преко припадајућих перцентиала као изузетно кишно у већем делу земље. Највећи суфицит пролећних количина падавина забележен је на Палићу (слика 3).

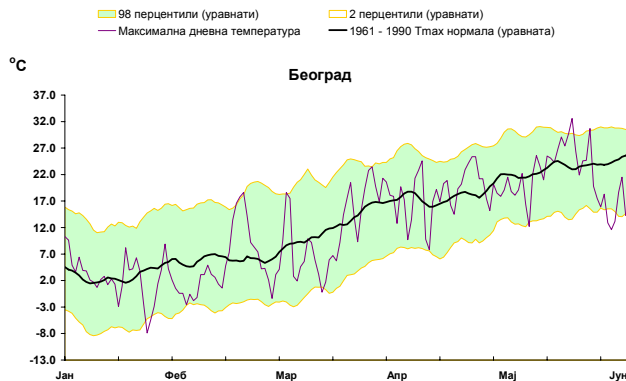


Слика 3. Кумулативне количине падавина у периоду 01.03. – 31.05.2006. на Палићу

Јуни

- У првој половини месеца екстремно хладно, а у другој половини температуре знатно више од просечних
- У првој половини месеца падавине евидентирани свакодневно, а у другој су биле врло ретке.

Почетком јуна дошло је до продора изузетно хладног и влажног ваздуха на територију Србије који је условио значајан пад температуре најпре у Војводини, а затим и у осталим деловима земље, и кишу која је свакодневно падала. Максималне температуре које су регистроване првих неколико дана спадају у категорију екстремно и веома ниских температура за то доба године и уједно су биле најниже за последњих 60 година. На слици 4. приказан је низ максималних дневних температура у Београду у периоду 01.01. – 08.06.2006. године, и пад истих испод 2-ог перцентиала почетком јуна (екстремно хладни дани).



Слика 4. Максимална дневна температура у Београду у периоду 01.01. – 08.06. 2006, нормала за 1961 – 1990 и 2th и 98th перцентил за сваки дан у овом периоду

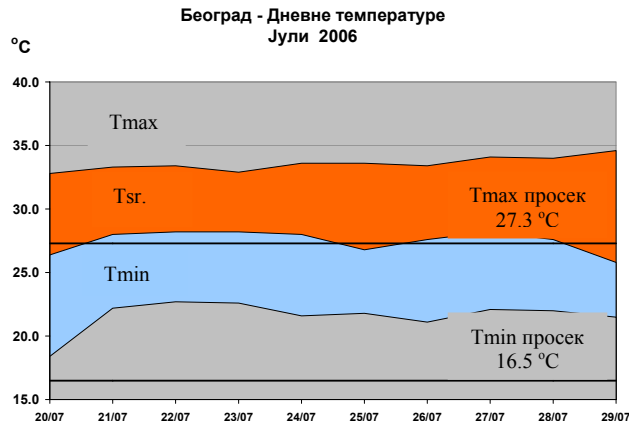
Друга и трећа декада јуна месеца одликовала се знатно вишим температурама на територији целе земље. У том периоду максималне дневне температуре су често прелазиле 30 °С, па је забележено осам до тринаест тропских дана (осим планинских крајева), што је било знатно више у односу на нормалне вредности (2 до 6 дана). Запажена је и појава великог броја тропских ноћи у другој половини јуна. Највиша температура од 36.2 °С регистрована је у Ћуприји 27. јуна, а у Сјеници је са максималном температуром од 31.6 °С измереном истог дана, превазиђен досадашњи апсолутни месечни максимум од 31.5 °С из 1982. године.

Укупне месечне количине падавина су биле у већини места изнад просека, а у Врању је 2. јуна измерена количина падавина била 66.4 mm, чиме је превазиђен досадашњи дневни максимум од 65.2 mm из 1926. године.

Јули

- **Веома топло време, са појавом “топлог таласа” у многим местима**
- **Количине падавина знатно мање од просечних у већем делу Србије**

У јулу је било веома топло време. У Војводини је забележен велики број тропских дана, од 19 до 22. Климатска карактеристика овог месеца је појава “топлог таласа” у другој половини месеца у многим местима на територији Србије, односно у периоду од 20.07. до 29.07. (слика 5).



Слика 5. Максималне, минималне и средње дневне температуре у Београду, у периоду 20. до 29. јула 2006. Референтни период је 1961-1990

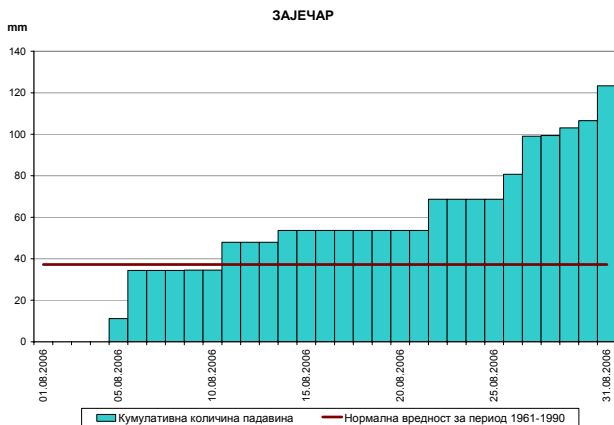
Киша је у јулу често падала, али су укупне месечне суме биле у већини места испод нормалних вредности, осим појединих станица у централном и јужном делу Србије, где су биле знатно веће.

Август

- **Негативна одступања температуре од просека у Војводини и централном делу Србије**
- **У већем делу Србије кишно и екстремно кишно**

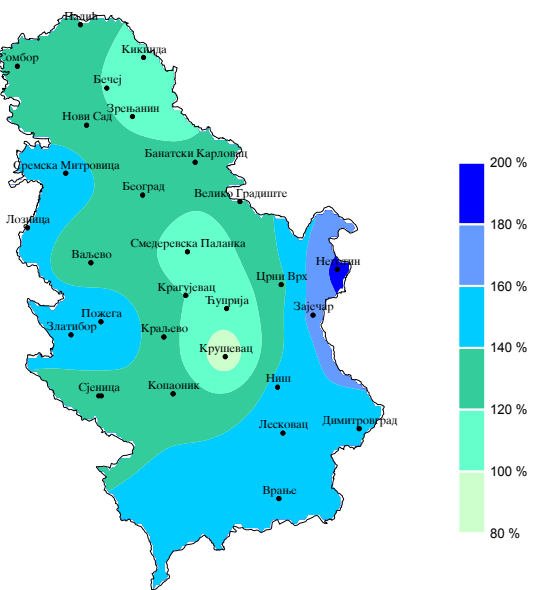
У августу је било хладније него што је то уобичајено у северном и централном делу земље, док је у осталим деловима температура била у границама нормале. Минималне температуре су биле нешто више од вишегодишњих просечних вредности у целој Србији.

Падавина је било током целог месеца, па су укупне количине биле у многим местима дупло веће од уобичајених, а у Зајечару чак три пута веће од просечних количина (слика 6). Највећа месечна сума падавина од 224.4 mm, забележена је у Лозници и овом вредношћу је уједно превазиђен досадашњи месечни максимум регистрован у том месту још 1968. године, од 221.2 mm.



Слика 6. Кумулативне количине падавина у августу, у Зајечару.
Референтни период је 1961-1990

Лето је због свега напред изнетог било нешто топлије од уобичајеног, али ипак у категорији нормалних вредности, док је режим падавина имао знатно израженије карактеристике. На скоро целој територији Србије лето је било кишно и веома кишно (слика7).



Слика 7. Одступање летњих количина падавина (%) од нормалних вредности на територији Србије.
Референтни период : 1961 - 1990

Септембар

- **Позитивна одступања средњих температура**
- **Падавине знатно мање од уобичајених количина**

Септембар је био релативно топао месец, са позитивним одступањима средње месечне температуре у границама од 0.2 у Зајечару до 1.6 °С на Палићу. Током прве половине месеца на већини метеоролошких станица забележен је само један до два дана са падавинама. У другој половини месеца киша је много чешће падала, али су укупне месечне количине ипак биле знатно мање од уобичајених у скоро целој земљи.

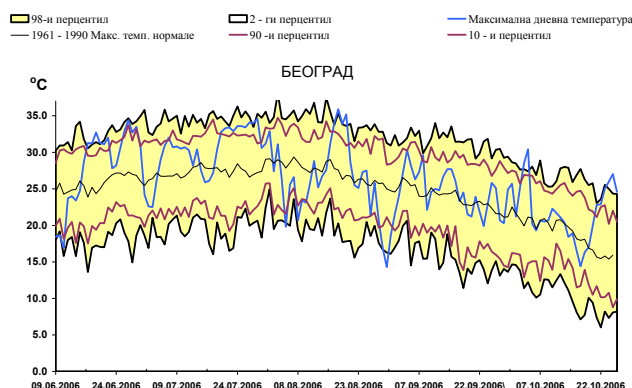
Октобар

- **Веома топло време; појава “топлог таласа”**
- **Значајан дефицит падавина, осим на југу Србије**

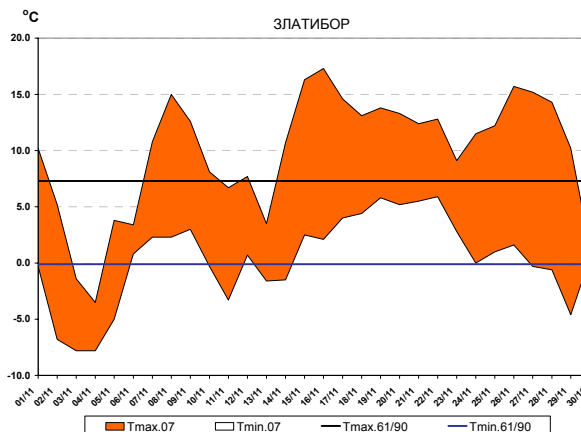
Почетком октобра било је веома топло време, са максималним температурама које су одступале од нормалних дневних вредности за 6 до 8 °С. Средином месеца забележене су знатно ниже температуре, да би од 21. до 26. 10. наступио период са летњим температурама у целој земљи (максимална температура ≥ 25 °С). У том делу месеца имали смо појаву “топлог таласа” у већем делу земље, односно максималне температуре су узаостпно биле за више од 5 °С веће од просечних дневних.

На слици 8. је приказан низ максималних дневних температура у Београду у периоду од 09.06. – 26.10.2006. године упоредо са низом максималних температура које припадају 2 – гом (екстремно хладно), 10 – ом (веома хладно), 90 – ом (веома топло) и 98 – ом (екстремно топло) перцентилу (статистички критеријум у климатологији за оцену нормалности метеоролошких елемената).

После сушног септембра, и у октобру су регистроване ретке и веома мале количине падавина у целој земљи. Према је октобар у нашим климатским условима један од најсушнијих месеци у години, измерене количине падавина у октобру ове године су биле знатно мање од уобичајених.



Слика 8. Максимална дневна температура у Београду у периоду 09.06. – 26.10. 2006. године, нормала максималне дневне температуре за 1961 – 1990, 2-ги, 10-и, 90-и и 98-и перцентил



Слика 9. Максималне и минималне дневне температуре у новембру 2006. године на Златибору, као и средња максимална и средња минимална температура за период 1961-1990 (праве линије).

Новембар

- У другој половини месеца појава **“топлотног таласа”**
- Мањак падавина у скоро целој земљи

Почетком месеца температуре су биле знатно ниже од просечних, док су у другој и трећој декади биле много веће од уобичајених. Средња месечна температура ваздуха била је за око 2 °C виша од просека. Најтоплије је било на територији Војводине, Тимочке и Неготинске крајине. У периоду од 14.11 до 21.11. забележена је појава **“топлотног таласа”** у многим местима. Нови топлотни талас је захватио нека места убрзо у периоду од 24.11. до 29.11. (слика 8).

Као у претходна два месеца и у новембру је забележен дефицит падавина.

Јесен је због свега напред изнетог била знатно топлија од просека, а према припадајућим перцентилима веома сушна.

Децембар

- **Топло време; појава “топлотног таласа”**
- **Већи део месеца без падавина**

Средња месечна температура је била виша од просека за око 1.5 °C. Знатно више температуре од вишегодишњих средњих вредности биле су карактеристика прве и делом друге декаде децембра. Крајем месеца било је много хладније. И у овом месецу је забележена појава **“топлотног таласа”** у периоду од 3.12. до 10.12. у многим местима на територији Србије.

Током већег дела децембра није било значајнијих падавина. Најизраженији дефицит забележен је на територији Војводине, Тимочке и Неготинске крајине. Нешто више падавина регистровано је у периоду од 18. до 21. и то у централној и јужној Србији. Снежни покривач се формирао око 20. 12. у местима са мањом надморском висином и трајао до 25.12. На планинама се формирао 12. децембра и трајао до краја месеца.

Јануар – Децембар

Анализа средњих годишњих температура, годишњих сума падавина, одступања истих од нормала и припадајућих перцентила, показује да је 2006. била топла, а у неким местима и веома топла година, са углавном нормалним условима влажности.