

**Република Србија**  
**Републички хидрометеоролошки завод**  
[www.hidmet.gov.rs](http://www.hidmet.gov.rs)  
[www.meteoalarm.rs](http://www.meteoalarm.rs)



**ИНФОРМАЦИЈА О АГРОМЕТЕОРОЛОШКИМ  
УСЛОВИМА НА ТЕРИТОРИЈИ  
РЕПУБЛИКЕ СРБИЈЕ У ПЕРИОДУ  
ОД 6. ДО 12. МАЈА 2024. ГОДИНЕ**

Београд, 13. мај 2024. године



# Седмодневни агрометеоролошки билтен од 6. до 12. маја 2024. године

## ИНФОРМАЦИЈА О АГРОМЕТЕОРОЛОШКИМ УСЛОВИМА НА ТЕРИТОРИЈИ РЕПУБЛИКЕ СРБИЈЕ У ПЕРИОДУ ОД 6. ДО 12. 5. 2024. ГОДИНЕ



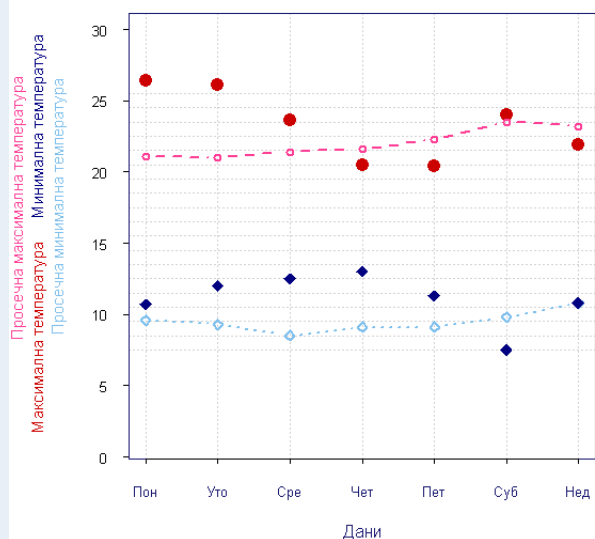
Другу седмицу маја обележило је променљиво време, са нешто вишим температурама од просека и повременим пљусковитим падавинама

## ПРОГНОЗА ВРЕМЕНА ЗА НАРЕДНИХ ДЕСЕТ ДАНА ОД 13. ДО 22. 5. 2024. ГОДИНЕ

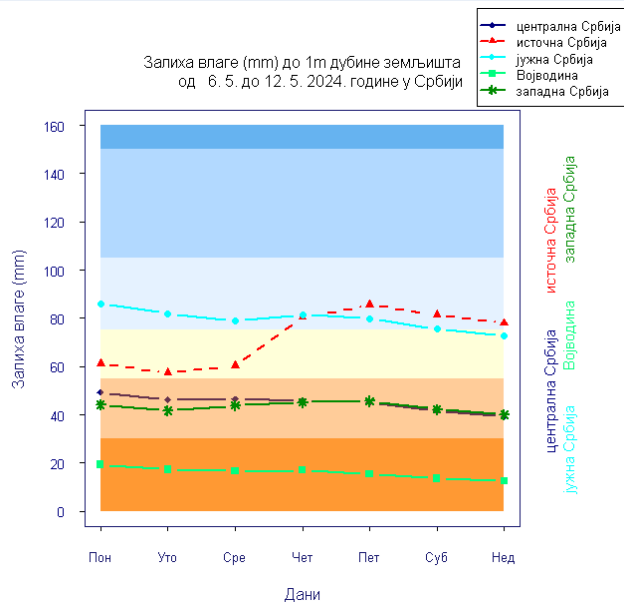
У Србији се у периоду од 13. до 22. маја 2024. године очекује уобичајено мајско време, променљиво, уз смену сунчаних и облачних интервала, и умерено топло, са температурама ваздуха најчешће око просечних вредности за ово доба године. Киша и локални пљускови са грмљавином се од уторка 14. маја прогнозирају углавном на западу и југу Србије, а од среде 15. маја, уз постепен пораст температуре, понегде и у осталим пределима. У кошовском подручју ће од среде дувати умерен и јак југоисточни ветар, на југу Баната и у доњем Подунављу повремено са ударима олујне јачине.

Према прогнозираним вредностима SPI-1, у деловима северне и јужне Србије преовладаваће умерено и јако влажни услови, док ће у осталим крајевима земље бити нормални услови влажности.

Максимална и минимална температура ваздуха и њихови просеци за период од 6. 5. до 12. 5. 2024. године у Србији



Залиха влаге (mm) до 1m дубине земљишта од 6. 5. до 12. 5. 2024. године у Србији



Република Србија

Републички хидрометеоролошки завод

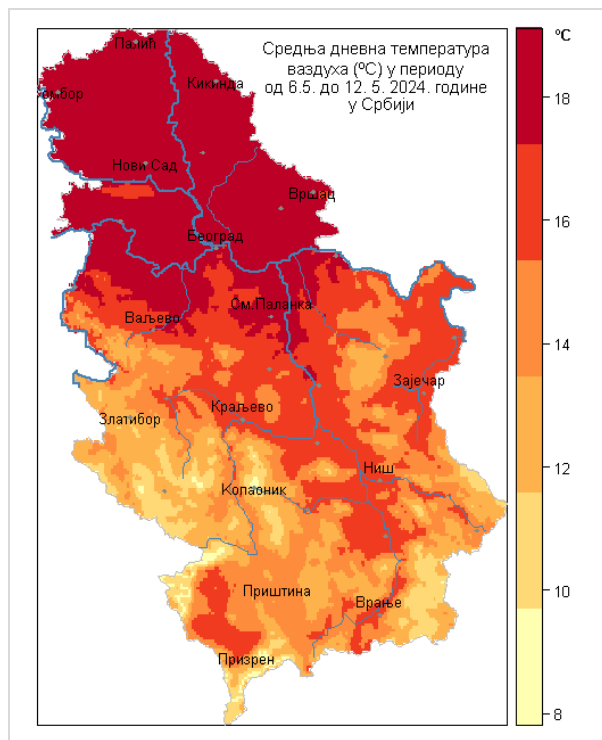
Одељење за примењену климатологију и агрометеорологију

Кнеза Вишеслава 66, 11030 Београд Телефон / Факс 011/2542 687, 3050 941



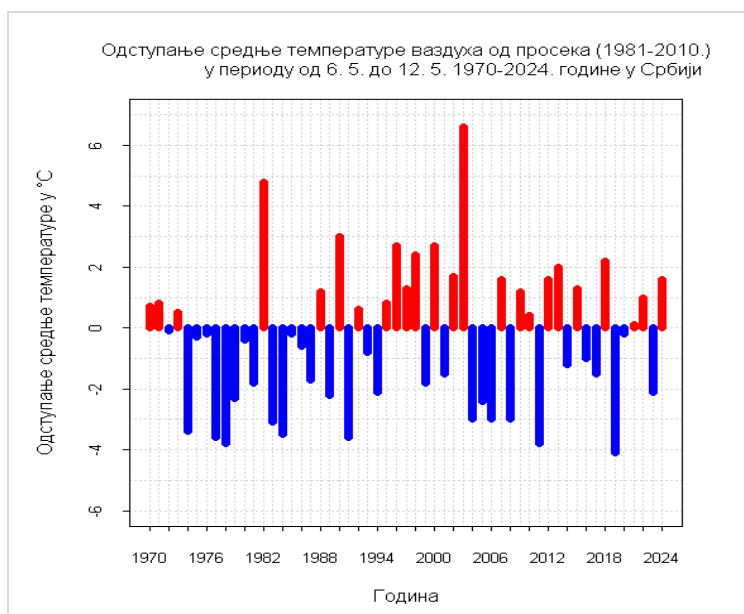
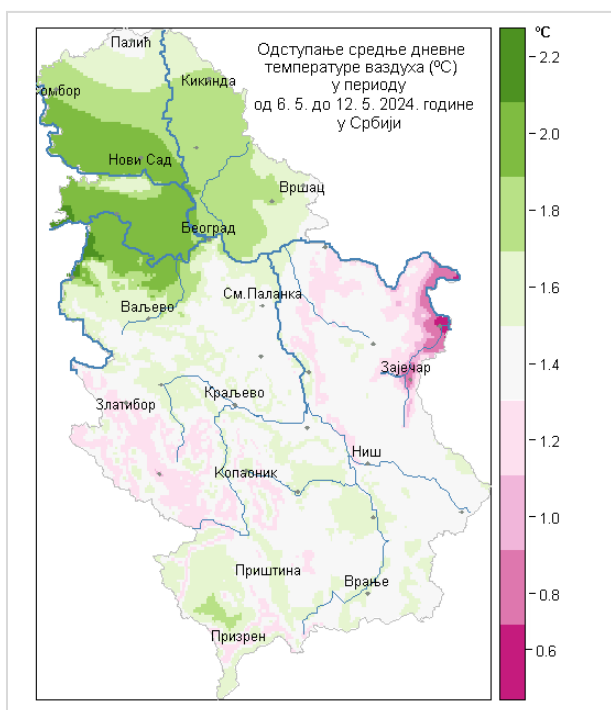
# Седмодневни агрометеоролошки билтен од 6. до 12. маја 2024. године

## ТОПЛОТНИ УСЛОВИ



Другу седмицу маја обележило је променљиво време, са нешто вишим температурама од просека у првом делу периода. Јутарње минималне су биле између 8°C и 16°C, а максималне дневне од 13°C до 28°C.

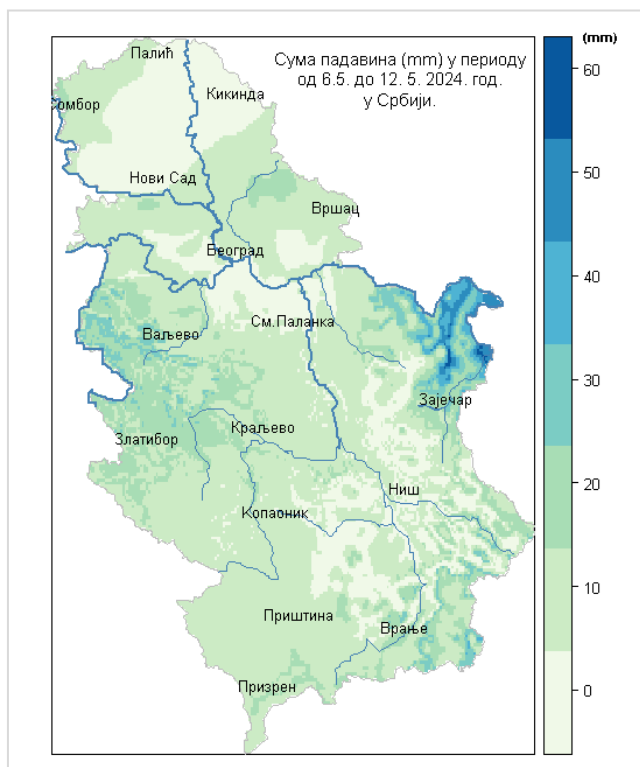
Температурни услови су били повољни за озиме усеве који се налазе у фази цветања, за почетне фазе развоја посејаних јарих култура, као и за зрење и бребу пристиглог воћа и поврћа.



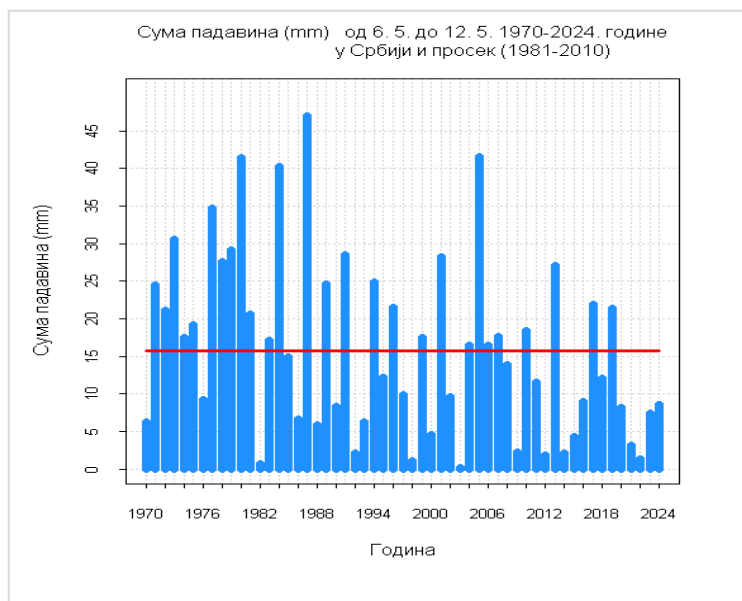
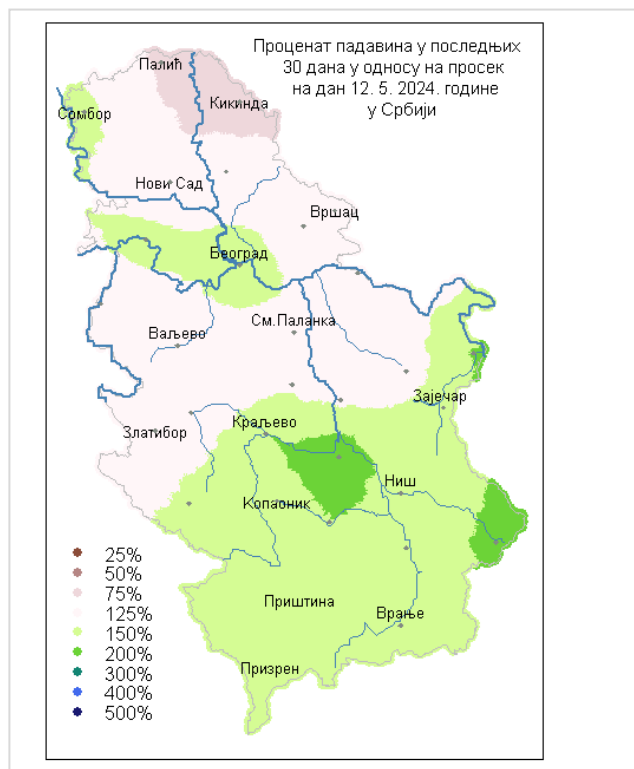


# Седмодневни агрометеоролошки билтен од 6. до 12. маја 2024. године

## ПАДАВИНЕ



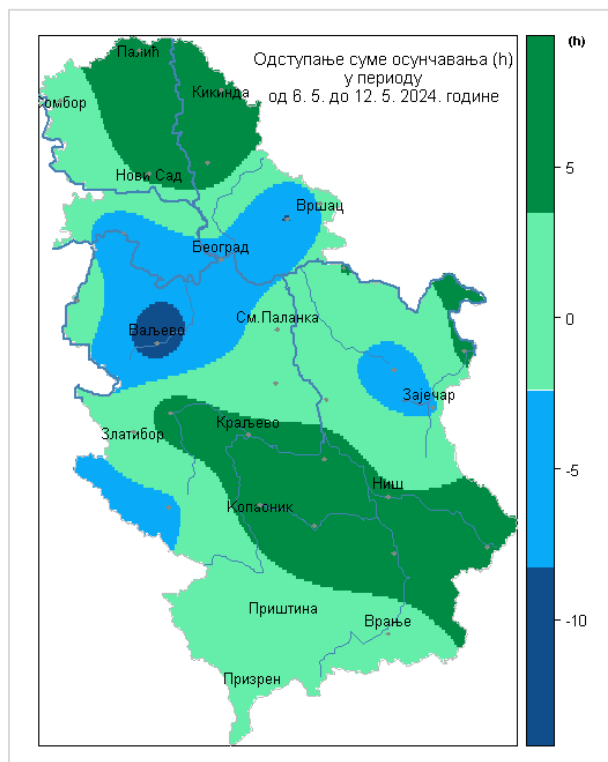
Током протекле седмице било је углавном пљусковитих падавина на скоро целој територији Србије. У појединим подручјима на истоку Србије било је обилних падавина, где је у два дана пала месечна количина за мај, а понегде скоро да није ни било кише, као што је то био случај у средњем Банату. У последњих месец дана у јужном и југоисточном делу земље забележено је од 50% до 100% више падавина у односу на просечне вредности, док су на осталом делу територије биле уобичајене падавине. Ове мајске кише су стигле у право време и поправиле залихе влаге, како у површинском тако и у дубљим слојевима земљишта, чиме су створени бољи услови за даљи раст и развој пољопривредних култура.



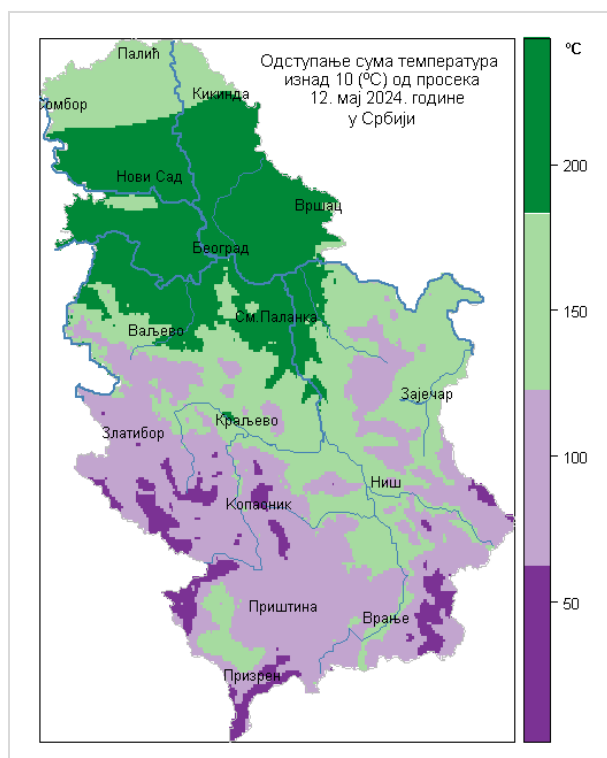


# Седмодневни агрометеоролошки билтен од 6. до 12. маја 2024. године

## ОСУНЧАВАЊЕ

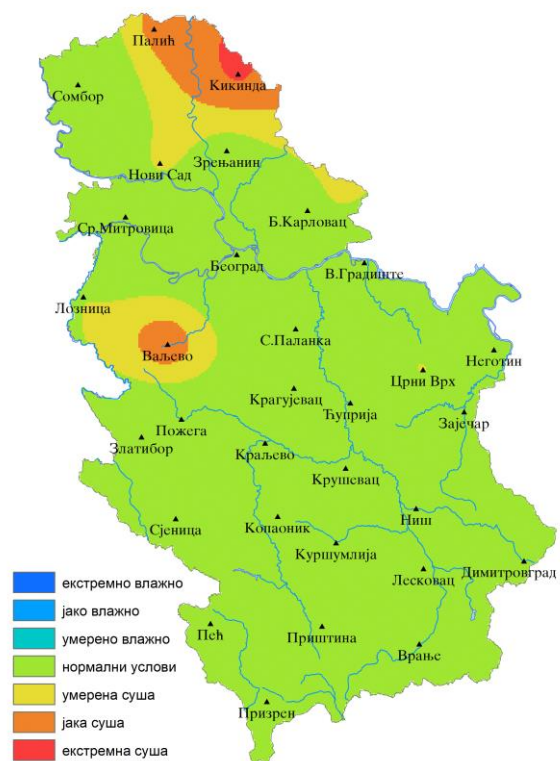


## ТОПЛОТНЕ СУМЕ

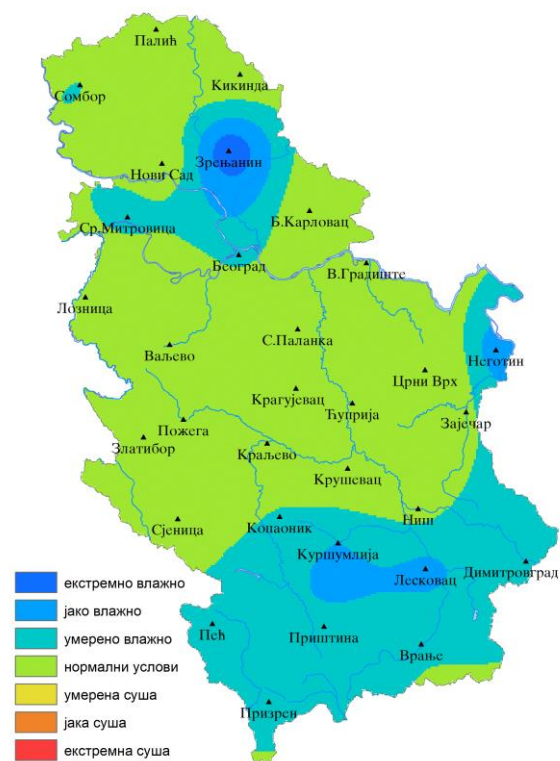


## УСЛОВИ ЗА ПОЈАВУ И ШИРЕЊЕ БИЉНИХ БОЛЕСТИ И ШТЕТОЧИНА

Током протеклих седам дана било је услова за развој биљних болести. У усевима пшенице, која је у фазама цветања прва киша може створити повољне услове за развој проузроковача фузариозе класа. Код воћарских култура смена кише и сунца изузетно погодује развоју проузроковача чађаве пегавости лишћа и краставости плодова јабуке, као и развоју инфекције шупљикавости лишћа коштичавог воћа и пламењаче шљиве. У погледу инсеката штеточина, у току је полагање јаја и пиљење гусеница прве генерације јабукиног и шљивиног смотавца. Код ратарских култура у усевима пшенице су присутне биљне ваши и ларве житне пијавице. Прегледом усева кромпира уочено је присуство имага, положених јаја, као и почетак пиљења ларви кромпирове златице.



**Слика 1.** Услови влажности у Србији, процењени на основу Стандардизованог падавинског индекса (SPI-2) одређеног за временски период од 60 дана (15.03 – 12.05.2024. године). На већем делу територије Србије преовлађују нормални услови влажности, док је у деловима северне Србије умерена и јака суша.



**Слика 2.** Прогноза Стандардизованог падавинског индекса одређеног за временски период од 30 дана (SPI-1) рађена на основу осматрених и прогнозираних падавина (23.04 – 22.05.2024. године) Европског центра за средњорочну прогнозу времена и Републичког хидрометеоролошког завода.

Према прогнозираним вредностима SPI-1, у деловима северне и јужне Србије преовладаваће умерено и јако влажни услови, док ће у осталим крајевима земље бити нормални услови влажности.

**Табела 1.** Прогнозиране и актуелне вредности референтне евапотранспирације (mm) одређене методом Hargreaves-a

| Станица      | 08.05.* | 09.05.* | 10.05.* | 11.05.* | 12.05.* | 13.05. | 14.05. | 15.05. | 16.05. | 17.05. | 18.05. | 19.05. | 20.05. | 21.05. | 22.05. |
|--------------|---------|---------|---------|---------|---------|--------|--------|--------|--------|--------|--------|--------|--------|--------|--------|
| Београд      | 3.6     | 3.2     | 3.4     | 4.2     | 3.8     | 4.1    | 3.4    | 3.7    | 3.7    | 2.8    | 4.5    | 4.6    | 3.5    | 3.4    | 3.4    |
| Црни Врх     | 2.6     | 1.9     | 2.3     | 2.9     | 2.5     | 2.9    | 2.1    | 2.4    | 2.1    | 1.6    | 3.0    | 3.4    | 1.9    | 3.1    | 3.0    |
| Ђуприја      | 4.0     | 3.0     | 3.7     | 5.0     | 4.1     | 4.0    | 3.4    | 3.5    | 3.3    | 2.9    | 4.5    | 5.1    | 3.5    | 4.3    | 3.8    |
| Димитровград | 4.5     | 2.8     | 2.4     | 4.8     | 4.2     | 3.4    | 3.3    | 2.5    | 2.9    | 3.2    | 4.1    | 4.6    | 4.1    | 4.2    | 3.9    |
| Кикинда      | 3.7     | 3.6     | 3.9     | 4.6     | 4.2     | 3.6    | 4.1    | 4.1    | 4.1    | 3.7    | 4.3    | 4.8    | 3.5    | 3.9    | 4.3    |
| Крагујевац   | 3.8     | 3.1     | 3.9     | 4.5     | 3.9     | 3.7    | 2.8    | 3.5    | 3.7    | 3.3    | 4.3    | 4.8    | 4.2    | 4.1    | 3.5    |
| Краљево      | 4.1     | 2.8     | 3.6     | 4.8     | 3.6     | 4.0    | 3.5    | 3.2    | 4.0    | 4.5    | 4.3    | 4.9    | 4.6    | 4.1    | 3.6    |
| Крушевац     | 4.4     | 2.8     | 3.4     | 4.5     | 3.9     | 3.9    | 3.4    | 3.3    | 4.0    | 4.1    | 4.2    | 5.3    | 4.7    | 4.3    | 4.0    |
| Лесковац     | 4.8     | 3.1     | 3.4     | 4.9     | 4.6     | 3.9    | 3.7    | 3.2    | 4.1    | 4.7    | 4.6    | 5.2    | 5.4    | 4.5    | 4.0    |
| Лозница      | 3.7     | 3.2     | 4.3     | 4.6     | 3.7     | 4.1    | 3.3    | 4.3    | 4.6    | 4.7    | 4.3    | 5.2    | 4.8    | 3.4    | 3.8    |
| Неготин      | 4.1     | 1.9     | 3.5     | 5.0     | 4.2     | 3.4    | 3.6    | 3.3    | 2.8    | 2.4    | 3.1    | 4.5    | 3.4    | 3.7    | 4.2    |
| Ниш          | 4.5     | 3.0     | 3.0     | 4.5     | 4.1     | 3.9    | 3.5    | 3.2    | 4.0    | 4.5    | 4.5    | 5.4    | 5.1    | 4.5    | 4.0    |
| Нови Сад     | 4.0     | 3.8     | 3.8     | 4.7     | 3.9     | 3.8    | 3.6    | 3.9    | 3.7    | 3.4    | 4.3    | 4.8    | 4.3    | 3.6    | 3.5    |
| Палић        | 3.2     | 3.2     | 4.3     | 4.4     | 4.1     | 4.0    | 3.8    | 4.2    | 4.0    | 3.4    | 4.7    | 5.2    | 4.0    | 4.2    | 4.3    |
| Пожега       | 4.0     | 2.9     | 3.1     | 4.4     | 4.0     | 4.0    | 2.7    | 3.3    | 4.2    | 4.5    | 4.3    | 4.9    | 4.5    | 3.9    | 3.6    |
| С. Митровица | 3.9     | 3.3     | 3.4     | 4.9     | 3.9     | 4.1    | 3.2    | 3.9    | 4.0    | 3.7    | 4.1    | 4.6    | 4.1    | 3.4    | 4.0    |
| С. Паланка   | 3.9     | 3.4     | 3.8     | 4.6     | 3.8     | 4.1    | 2.9    | 4.1    | 3.9    | 2.8    | 4.5    | 5.2    | 3.5    | 3.6    | 3.8    |
| Сјеница      | 3.5     | 1.7     | 2.3     | 3.3     | 3.6     | 3.2    | 3.0    | 3.2    | 3.9    | 4.1    | 3.9    | 4.7    | 4.3    | 3.9    | 3.3    |
| Сомбор       | 3.0     | 3.6     | 4.3     | 4.6     | 4.1     | 3.8    | 3.7    | 4.2    | 4.0    | 3.7    | 4.3    | 4.7    | 4.2    | 4.2    | 4.5    |
| В. Градиште  | 3.6     | 2.6     | 3.7     | 5.0     | 4.1     | 3.4    | 3.1    | 3.2    | 2.9    | 1.9    | 3.2    | 3.8    | 2.5    | 3.4    | 3.5    |
| Ваљево       | 3.6     | 2.9     | 3.3     | 4.3     | 3.3     | 4.0    | 2.7    | 3.9    | 4.2    | 4.2    | 4.3    | 5.2    | 4.6    | 4.1    | 3.7    |
| Врање        | 5.5     | 4.4     | 3.1     | 4.3     | 4.0     | 3.5    | 3.3    | 2.8    | 3.2    | 3.7    | 4.4    | 4.5    | 4.3    | 4.3    | 3.5    |
| Зајечар      | 4.4     | 2.1     | 3.1     | 4.8     | 4.0     | 3.6    | 3.4    | 3.0    | 2.9    | 2.2    | 3.6    | 4.6    | 3.3    | 3.7    | 4.0    |
| Златибор     | 3.2     | 1.3     | 2.1     | 3.3     | 3.0     | 3.3    | 2.1    | 3.0    | 3.8    | 4.0    | 3.9    | 4.3    | 4.2    | 3.5    | 2.9    |
| Зрењанин     | 3.6     | 4.2     | 3.6     | 4.7     | 3.5     | 3.9    | 3.7    | 4.0    | 3.5    | 3.4    | 4.3    | 4.8    | 3.5    | 3.9    | 4.1    |

Актуелне дневне вредности референтне евапотранспирације за претходних пет дана (08.05.2024 – 12.05.2024. године) одређене на основу оперативних података са Главних метеоролошких станица, и прогнозиране вредности референтне евапотранспирације за наредних десет дана (13.05.2024 - 22.05.2024. године) које се заснивају на детерминистичким прогнозама екстремних температура ваздуха (Европски центар за средњорочну прогнозу времена – ЕСМWF и РХМ3). Под условом да се примене и одговарајући коефицијенти културе, вредности референтне евапотранспирације могу се користити за оцену стања и процену потреба за наводњавањем усева у пољопривредној пракси.

**Државни службеници:**

Срђан Милакара, Тел. 011/2542-687;e-mail:[srdjan.milakara@hidmet.gov.rs](mailto:srdjan.milakara@hidmet.gov.rs)

Јелена Илић, Тел. 011/3050-856;e-mail:[jelena.ilic@hidmet.gov.rs](mailto:jelena.ilic@hidmet.gov.rs)

Унутрашња организациона јединица Завода:

Сектор Националног центра за климатске промене

Одељење за примењену климатологију и агрометеорологију