

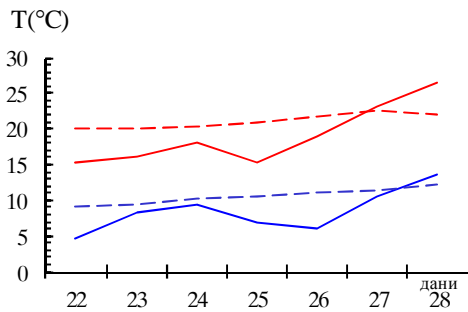


**ПРЕГЛЕД МАКСИМАЛНИХ И МИНИМАЛНИХ ТЕМПЕРАТУРА ВАЗДУХА ЗА
ПЕРИОД ОД 22. ДО 28. АПРИЛА 2024. ГОДИНЕ**

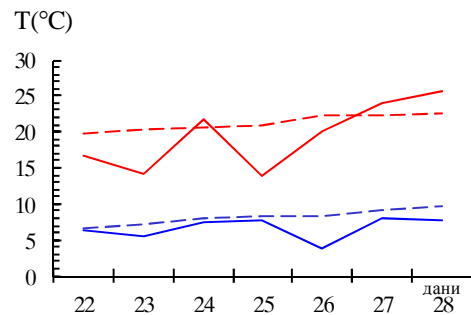
Максимална дневна температура ваздуха је током већег дела седмице била испод просека, а затим, крајем недеље, мало изнад просечних вредности. Одступање максималне дневне температуре ваздуха у односу на референтни период 1991-2020. било је од -3.4°C на Палићу до -1.2°C у Врању. Највиша дневна температура ваздуха износила је 27.8°C , а измерена је 28. априла у Лозници. Један летњи дан, са максималном дневном температуром ваздуха од 25°C и вишом, забележен је у већем делу земље.

Минимална дневна температура ваздуха је током већег дела седмице била око и мало испод просека. Одступање минималне дневне температуре ваздуха у односу на референтни период 1991-2020. било је од -4.5°C на Палићу до $+0.6^{\circ}\text{C}$ у Неготину. Најнижа дневна температура ваздуха од -5.5°C измерена је 22. априла на Копаонику, док је у нижим пределима најнижа температура ваздуха забележена 26. априла у Кикинди и износила је 0.0°C . Три мразна дана, са минималном дневном температуром ваздуха нижом од 0°C , су забележена на Копаонику, два у Сјеници, а један на Златибору.

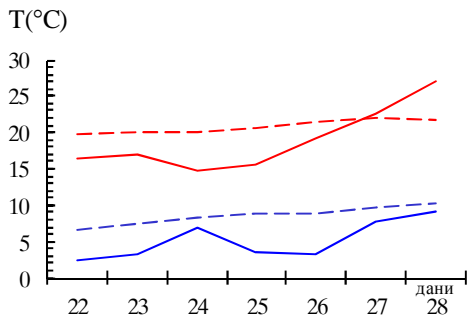
БЕОГРАД



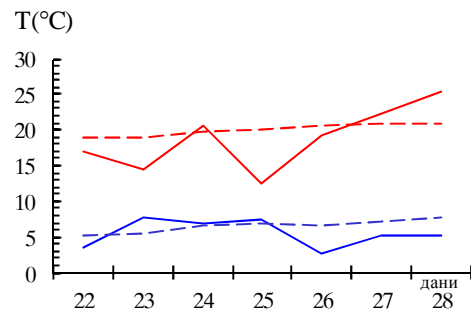
НИШ



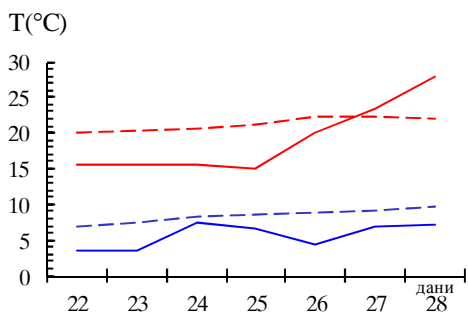
НОВИ САД



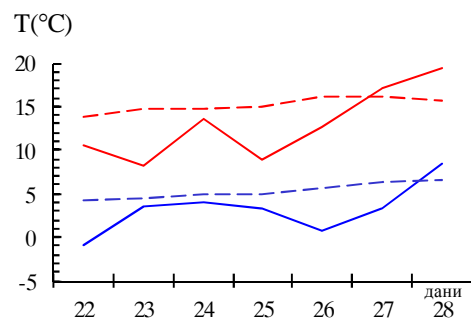
ВРАЊЕ



ЛОЗНИЦА



ЗЛАТИБОР



— максимална температура
— минимална температура

--- нормална максимална температура
--- нормална минимална температура

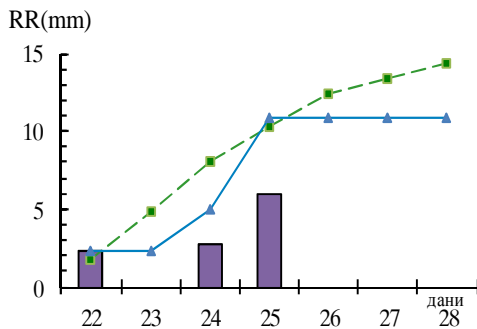


ПРЕГЛЕД КОЛИЧИНА ПАДАВИНА ЗА ПЕРИОД ОД 22. ДО 28. АПРИЛА 2024. ГОДИНЕ

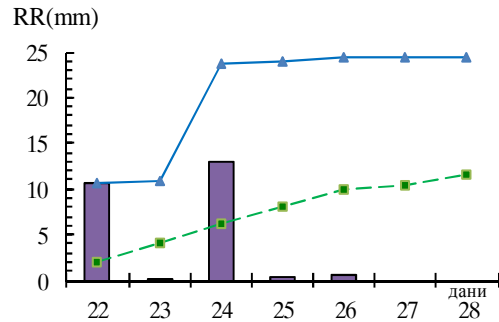
Падавине су забележене у целој земљи. Највећа дневна количина падавина од 39,6 mm је забележена на Копаонику 24. априла, где је регистрована и највећа недељна количина падавина од 52,0 mm. Анализирајући детаљније количине падавина са 142 падавинске и 31 климатолошке станице највећа дневна количина падавина од 54,8 mm је измерена 24. априла на падавинској станици Поповица (ГМС Неготин), док је највећа недељна количина падавина од 65,4 mm регистрована на падавинској станици Плавна (ГМС Неготин).

Снежни покривач је регистрован у појединим планинским крајевима. Највиши снежни покривач од 9 cm је забележен 22. априла на Копаонику, док је истог дана измерено 5 cm на КС РЦ Кукавица (ГМС Лесковац) и 1 cm на ПС Режевиће (ГМС Сјеница).

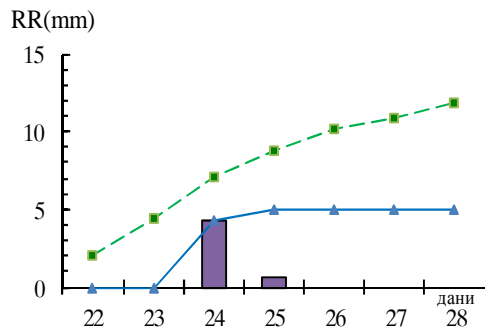
БЕОГРАД



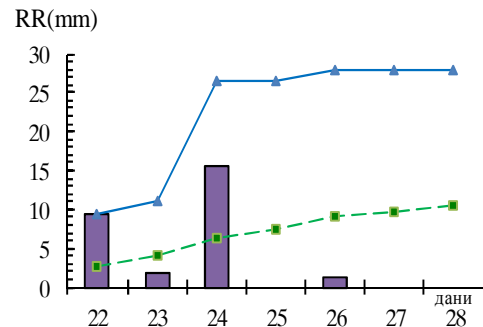
НИШ



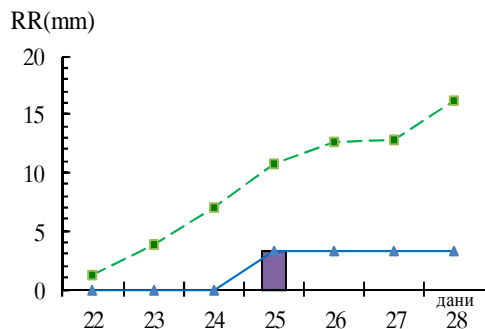
НОВИ САД



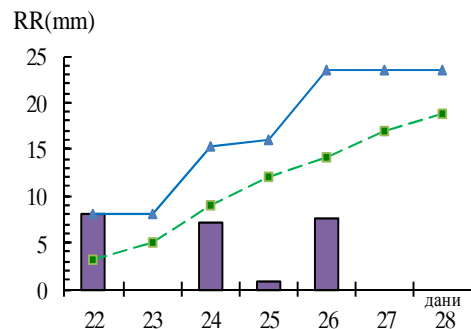
ВРАЊЕ



ЛОЗНИЦА



ЗЛАТИБОР



-- кумулативне нормалне
количине падавина

■ дневне количине падавина
— кумулативне количине падавина



**ПРОСТОРНА РАСПОДЕЛА КОЛИЧИНА ПАДАВИНА У mm
ЗА ПЕРИОД ОД 22. ДО 28. АПРИЛА 2024. ГОДИНЕ**

